

Obszar Natura 2000 Dolina Kamiennej – informacje ogólne



Fot. J. Starus

Informacje ogólne

- ✓ Siedliskowy obszar Natura 2000 Dolina Kamiennej o kodzie PLH260019 został zatwierdzony przez Komisję Europejską w marcu 2011 jako OZW
- ✓ Zajmuje powierzchnię 2586,45 ha.
- ✓ Kamienna obfituje w starorzecza i zastoiska, które są miejscami rozrodu kumaka nizinnego *Bombina bombina* oraz traszki grzebieniastej *Triturus cristatus*. W dolinie dominują rozległe ekstensywnie użytkowane łąki o zmiennym uwilgotnieniu, a także łągi, zarośla wierzbowe. Krawędzie i zbocza doliny zajęte są przez dobrze wykształcone murawy kserotermiczne. Obszar dodatkowo urozmaicają wydmy i liczne leje krasowe. Od północnego przełomu Kamienna skręca w kierunku północnym i uchodzi do Wisły.
- ✓ Ostoja jest niezbędna dla ochrony siedlisk zwłaszcza dobrze zachowanych w skali kraju muraw kserotermicznych, w tym szczególnie naskalnych oraz ostnicowych, z wieloma cennymi i zagrożonymi gatunkami oraz zbiorowisk łąkowych z rzadkimi gatunkami oraz niewielkich fragmentów łągowych lasów dębowo-wiązowo-jesionowych.



- ✓ **Z** przygotowywanego przez **RDOŚ Kielce** projektu planu zadań ochronnych dla ww. obszaru **Natura 2000** wyłączone są tereny należące do **PGL Lasów Państwowych**.
- ✓ Obszar ten obejmuje całą dolinę rzeki Kamiennej z jej prawobrzeżnym dopływem Kamionką oraz przylegający do niej kompleks Lasów Ilżeckich. Najważniejszą ekologiczną funkcją tego obszaru jest ochrona zbiorników wód podziemnych i wód powierzchniowych oraz ochrona dolin rzeki Kamiennej jako istotnego korytarza ekologicznego. Równie ważna jest funkcja klimatotwórcza i aerosanitarna tego obszaru.
- ✓ Na terenie Ostoja znajdują się trzy rezerваты przyrody, dwa z nich Modrzewie i Lisiny Bodzechowskie w całości znajdują się na terenie Obszaru Natura 2000 Dolina Kamiennej, natomiast rezerwat przyrody Ulów w małej części nie pokrywa się z Ostoją.



Fot. A. Przemyski

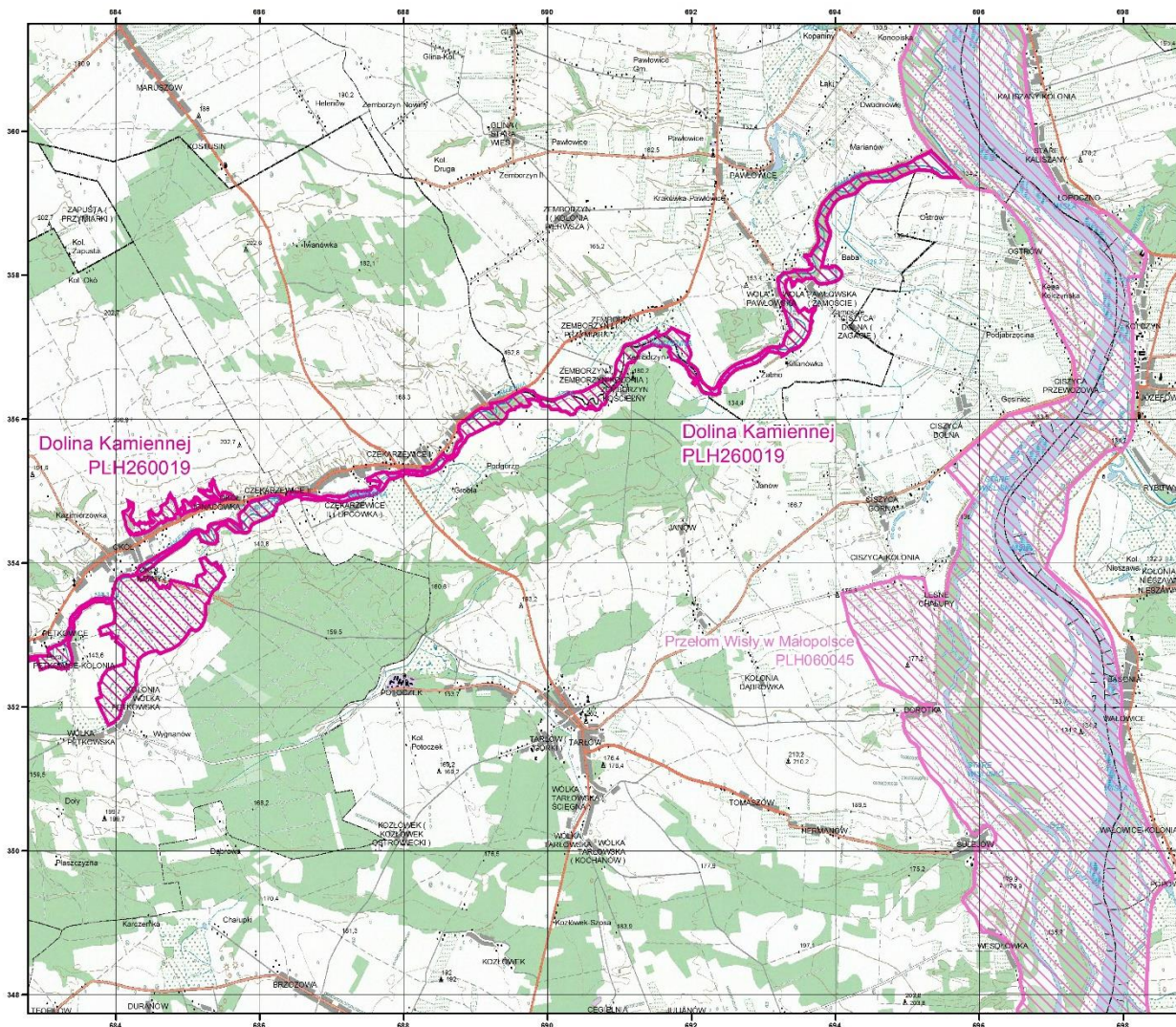


REGIONALNA
DYREKCJA
OCHRONY
ŚRODOWISKA
W KIELCACH

ednie i prośrodowiskowo



Mapy obszaru Dolina Kamiennej



Specjalne Obszary Ochrony Siedlisk Natura 2000

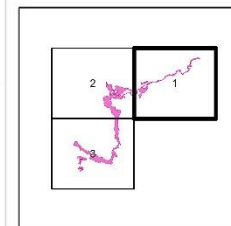


Generalna Dyrekcja Ochrony Środowiska

PLH260019

Dolina Kamiennej

arkusz 1/3

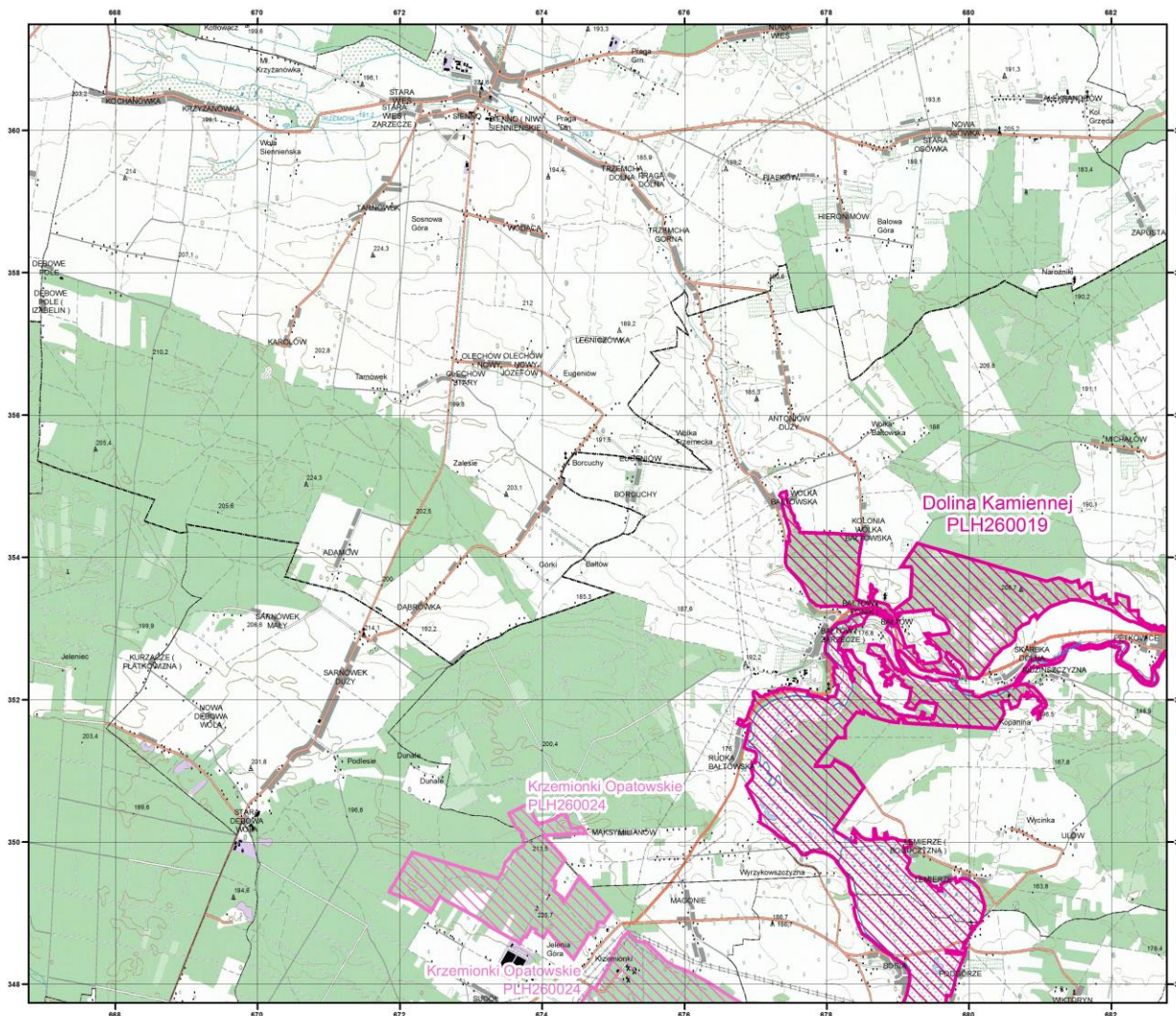


- specjalny obszar ochrony siedlisk
- sąsiadujący specjalny obszar ochrony siedlisk

Układ współrzędnych płaskich prostokątnych 1992
Geodezyjny układ odniesienia EUROREF-89

Podkład topograficzny: VMap Level 2
Wykonawca: Wojskowy Centralny Geodetyczny i Teledetekcyjny
Edycja 2002

Opracowanie: Generalna Dyrekcja Ochrony Środowiska
stan na: XI 2013



Specjalne Obszary
Ochrony Siedlisk
Natura 2000

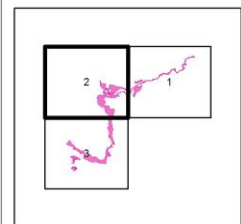


Generalna Dyrekcja Ochrony Środowiska

PLH260019

Dolina Kamiennej

arkusz 2/3



- specjalny obszar ochrony siedlisk
- sąsiadujący specjalny obszar ochrony siedlisk

Układ współrzędnych płaskich prostokątnych 1992
Geodezyjny układ odniesienia EUROREF-89

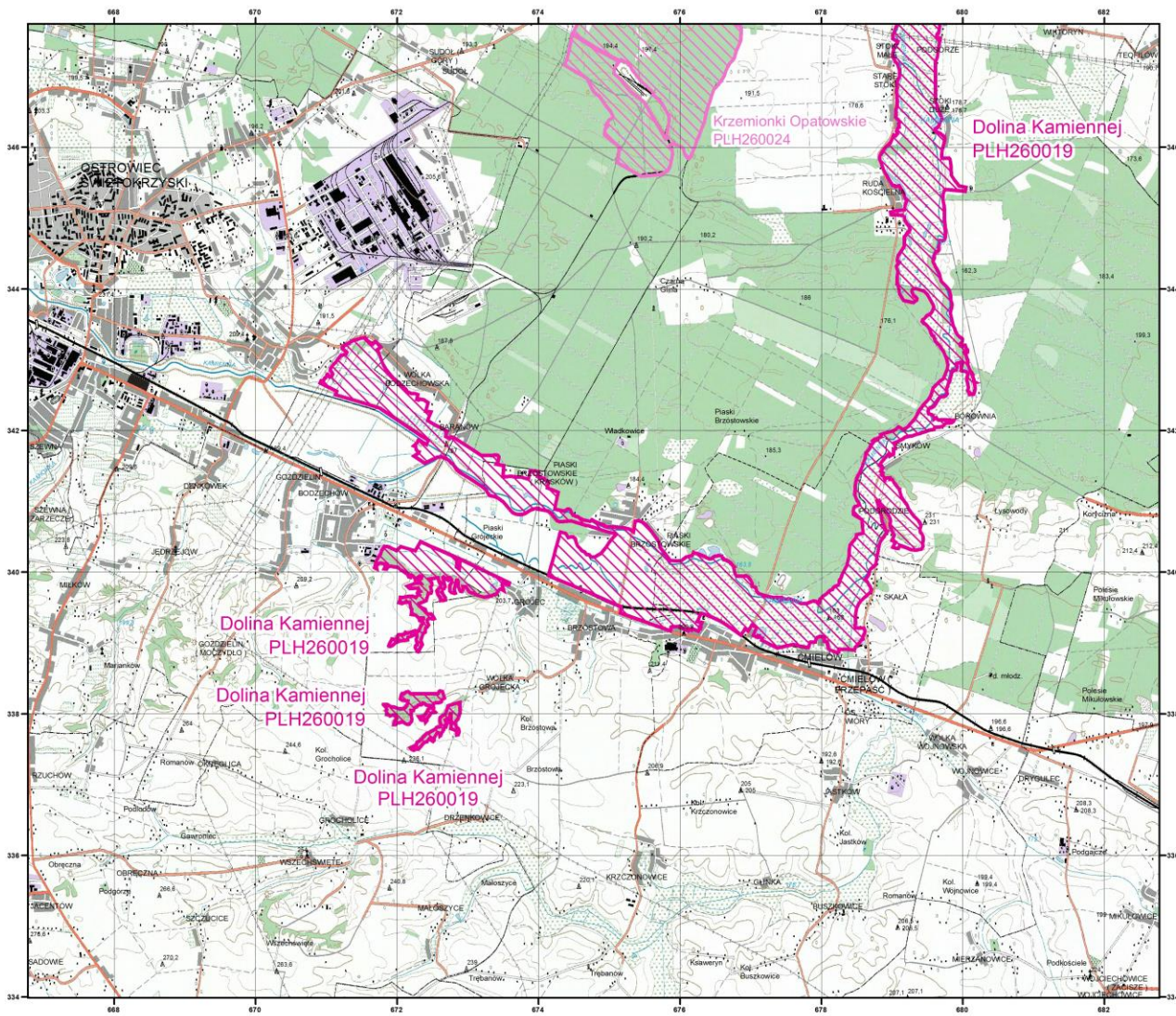
Podkład topograficzny: VMap Level 2
Wykonawca: Wojskowy Ośrodek Geodezji i Teledetekcji
Edycja 2002

Opracowanie: Generalna Dyrekcja Ochrony Środowiska
stan na XI 2013



Spełniamy wymagania EMAS – zarządzamy urzędem efektywnie, oszczędnie i prośrodowiskowo





Specjalne Obszary
Ochrony Siedlisk
Natura 2000

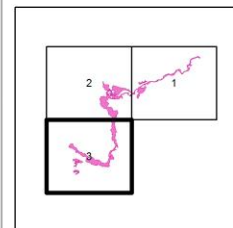


Generalna Dyrekcja Ochrony Środowiska

PLH260019

Dolina Kamiennej

arkusz 3/3



- specjalny obszar ochrony siedlisk
- sąsiadujący specjalny obszar ochrony siedlisk

Układ współrzędnych płaskich prostokątnych 1992
Geodezyjny układ odniesienia EUROREF-89

Podkład topograficzny: VMap Level 2
Wykonawca: Wojskowy Ośrodek Geodezji i Teledetekcji
Edycja 2002

Opracowanie: Generalna Dyrekcja Ochrony Środowiska
stan na XI 2013



Spełniamy wymagania EMAS – zarządzamy urzędem efektywnie, oszczędnie i prośrodowiskowo



Położenie Obszaru Natura 2000 Dolina Kamiennej PLH260019

Obszar Natura 2000 Dolina Kamiennej leży na terenie:

- województwa świętokrzyskiego:
 - powiatu ostrowieckiego:
 - gminy Bałtów:
 - obręb: Okół, Wólka Pętkowska, Pętkowice, Skarbką, Bałtów, Wólka Bałtowska, Rudka Bałtowska, Maksymilianów, Lemierze;
 - gminy Bodzechów:
 - obręb: Bodzechów, Przyborów, Wólka Bodzechowska, Goździelin;
 - gminy Ćmielów:
 - obręb: Boria, Podgórze, Stoki Małe, Stoki Duże, Stoki Stare, Ruda Kościelna, Borownia, Podgrodzie, Brzóstowa, Grójec;



- gminy Ostrowiec Świętokrzyski:
 - obrębu: Ostrowiec Świętokrzyski;
- powiatu opatowski:
 - gminy Tarłów:
 - obrębu: Ostrów, Janów, Czekarzewice Pierwsze, Czekarzewice Drugie;
- powiatu lipski:
 - gminy Solec nad Wisłą:
 - obrębu: Zemborzyn Pierwszy, Wola Pawłowska, Marianów, Kępa Piotrowińska;

Przedmioty ochrony objęte opracowaniem – siedliska przyrodnicze

Kod	Nazwa siedliska
3130	Brzegi lub osuszane dna zbiorników wodnych ze zbiorowiskami z <i>Littorelletea</i> , <i>Isoëto-Nanojuncetea</i>
3150	Starorzecza i naturalne eutroficzne zbiorniki wodne ze zbiorowiskami z <i>Nympheion</i> , <i>Potamion</i>
3260	Nizinne i podgórskie rzeki ze zbiorowiskami włosienniczników <i>Ranunculion fluitantis</i>
5130	Formacje z jałowcem pospolitym <i>Juniperus communis</i> na wrzosowiskach lub wapiennych murawach
6210	Murawy kserotermiczne (<i>Festuco-Brometea</i> i ciepłolubne murawy z <i>Asplenio septentrionalis-Festucion pallentis</i>)
6410	Zmiennowilgotne łąki trzęślicowe (<i>Molinion</i>)



Kod	Nazwa siedliska
6430	Ziołorośla górskie (<i>Adenostylion alliariae</i>) i ziołorośla nadrzeczne (<i>Convolvuletalia sepium</i>)
6510	Niżowe i górskie świeże łąki użytkowane ekstensywnie (<i>Arrhenatherion elatioris</i>)
8310	Jaskinie nieudostępnione do zwiedzania
9170	Grąd środkowoeuropejski i subkontynentalny (<i>Galio-Carpinetum</i> , <i>Tilio-Carpinetum</i>)
*91E0	Łęgi wierzbowe, topolowe, olszowe i jesionowe (<i>Salicetum albo-fragilis</i> , <i>Populetum albae</i> , <i>Alnenion glutinoso-incanae</i> , olsy źródliskowe)
91F0	Łęgowe lasy dębowo-wiązowo-jesionowe (<i>Ficario-Ulmetum</i>)

Przedmioty ochrony objęte opracowaniem – zwierzęta

Kod	Nazwa gatunku
1188	kumak nizinny <i>Bombina bombina</i>
1060	czerwończyk nieparek <i>Lycaena dispar</i>
1324	nocek duży <i>Myotis myotis</i>
1037	trzepla zielona <i>Ophiogomphus cecilia</i>
6177	modraszek telejus <i>Maculinea (Phangaris) teleius</i>
1166	traszka grzebieniasta <i>Triturus cristatus</i>



Kontakt:

Koordynator planu:

Monika Kurpios - 41 343 53 56

Planista regionalny:

Diana Bartkiewicz – 041 230 20 35

Asystent planisty regionalnego:

Klaudia Smolağ – 041 230 20 35



Unia Europejska
Fundusz Spójności



Spełniamy wymagania EMAS – zarządzamy urzędem efektywnie, oszczędnie i prośrodowiskowo